

**VII International Congress on Migration & Mental Health**  
***Youth & Families Wellbeing matters in the context of Migration***

20<sup>th</sup> October 2018 – Brussels

Familles du Monde, asbl & The Athena Network

---



**SHOULD FAMILIES WITH AN IMMIGRANT BACKGROUND IN BELGIUM  
ABANDON THEIR LINGUISTIC HERITAGE TO ENSURE BETTER CARE FOR  
THEIR CHILD WITH AUTISM?**

**Fethia Aïad**

**Université Libre de Bruxelles (Belgium)**

Faced with the diagnosis of ASD, and the misconceptions about the existence of alleged negative effects of bilingualism on the severity of symptoms, many bilingual parents choose to change their linguistic habits to use only one language at home. Often, this choice is influenced by recommendations from professionals.

In Belgium, this situation is found in families of immigrant origin, with a linguistic heritage different from the language of the country, where the language spoken at home is different from the language of the outside environment and / or the school. These families are asked to abandon their original language heritage to increase their child's chances of success with autism. However, the literature does not report any potentially negative effect of the bilingual environment on language development in autism.

Studies, still too few, on the effects of bilingualism in children with ASD can be grouped into four categories: the comparative study of language development in bilingual and monolingual children (Hambly and Fombonne, 2012, Rabagliati et al. , 2016; Ohashi et al., 2012; Petersen et al., 2011; Valicenti-McDermott et al., 2013), studying the factors influencing the language development of bilingual children (Hambly and Fombonne, 2014); study of the effects of bilingual interventions (Seung et al., 2006), and the study of problems related to bilingualism in children with ASD and parental perspectives on bilingualism (Hampton et al., 2017; Jegatheesan, 2011; Kay -Raining Bird et al., 2012, Park, 2014, Yu, 2013).

This work is still insufficient to understand the process of language acquisition in bilingual people with ASD, especially since the impact of bilingualism has investigated only one component of oral language: vocabulary. The other linguistic aspects have not until now been a subject of investigation.

In this study, we will investigate the impact of bilingualism on the different aspects of language development in children with ASD, to determine whether bilingualism can cause additional language delay in children with ASD.

We hope to arrive at results confirming the hypothesis that children with ASD exposed to bilingualism do not express additional delays in comparison to monolingual couples, thus encouraging bilingual families to continue to focus on their linguistic heritage. 'origin.

On the one hand, at the theoretical level, this study will provide a better understanding of the process of language acquisition in autism; in the medium term, such results can be translated into suggestions for care. On the other hand, this project will also have a more immediate societal impact by providing informed arguments to enable professionals and families to adopt the right language strategies for dealing with ASD in a bilingual environment.



**VII International Congress on Migration & Mental Health  
Youth & Families Wellbeing matters in the context of Migration**

20<sup>th</sup> October 2018 – Brussels

Familles du Monde, asbl & The Athena Network

---

**Keywords:**

Autism, Bilingualism, language development.

**About the author**

Fethia Aïad recently presented her PhD thesis at the ULB (Free University of Belgium).

+++++

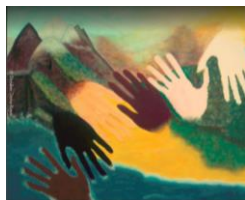
**LES FAMILLES ISSUES DE L'IMMIGRATION EN BELGIQUE DOIVENT-ELLES ABANDONNER  
LEUR PATRIMOINE LINGUISTIQUE POUR GARANTIR UNE MEILLEURE PRISE EN CHARGE DE LEUR EN-  
FANT AVEC AUTISME ?**

**Fethia Aïad  
Université Libre de Bruxelles (Belgique)**

Face au diagnostic de TSA, et aux idées reçues sur l'existence de prétendus effets négatifs du bilinguisme sur la sévérité des symptômes, beaucoup de parents bilingues choisissent de changer leurs habitudes linguistiques pour n'utiliser qu'une seule langue à la maison. Souvent, ce choix se voit influencé par des recommandations issues de professionnels, qui suivent et prennent l'enfant en charge.

En Belgique, cette situation se rencontre dans les familles issues de l'immigration, au patrimoine linguistique différent de la langue du pays, où la langue parlée à la maison est différente de la langue de l'entourage extérieure et/ou l'école. Ces familles se retrouvent dans l'obligation d'abandonner leur patrimoine langagier d'origine afin d'augmenter les chances de réussite de leur enfant avec autisme. Or, la littérature ne fait état d'aucun effet potentiellement négatif de l'environnement bilingue sur le développement du langage dans l'autisme.

Les études, encore trop peu nombreuses, sur les effets du bilinguisme chez les enfants avec TSA peuvent être regroupées en quatre catégories : l'étude comparative du développement du langage chez les enfants bilingues et monolingues (Hambly et Fambonne, 2012 ; Rabagliati et al., 2016 ; Ohashi et al., 2012; Petersen et al., 2011; Valicenti-McDermott et al., 2013), l'étude les facteurs influençant le développement du langage des enfants bilingues (Hambly et Fombonne, 2014), l'étude des effets des interventions bilingues (Seung et al., 2006), et l'étude des problèmes liés au bilinguisme chez les enfants avec TSA et des perspectives des parents sur le bilinguisme (Hampton et al., 2017 ; Jegatheesan, 2011 ; Kay-Raining Bird et al., 2012, Park, 2014 ; Yu, 2013).



**VII International Congress on Migration & Mental Health**  
***Youth & Families Wellbeing matters in the context of Migration***

20<sup>th</sup> October 2018 – Brussels

Familles du Monde, asbl & The Athena Network

---

Ces travaux restent insuffisants pour comprendre le processus de l'acquisition du langage chez les personnes bilingues présentant des TSA, d'autant que l'impact du bilinguisme n'a investi qu'une seule composante du langage oral : le vocabulaire. Les autres aspects linguistiques n'ont pas été jusqu'à maintenant un sujet d'investigation.

Dans cette étude, nous allons investiguer l'impact du bilinguisme sur les différents aspects du développement linguistique chez les enfants avec TSA, afin de déterminer si le bilinguisme peut occasionner un retard du langage additionnel chez les enfants avec TSA.

Nous espérons arriver à des résultats confirmant l'hypothèse que les enfants avec TSA exposés au bilinguisme n'expriment pas de délais additionnels en comparaison aux paires exposés au monolinguisme, pouvant ainsi encourager les familles bilingues à continuer à s'attacher à leur patrimoine langagier d'origine.

D'une part, au niveau théorique, cette étude permettra de mieux comprendre le processus de l'acquisition du langage dans l'autisme ; à moyen terme, de tels résultats pourront se traduire dans des suggestions pour la prise en charge. D'autre part, ce projet aura également un impact sociétal plus immédiat, en proposant des arguments informés pour permettre aux professionnels et aux familles d'adopter les bonnes stratégies linguistiques face aux TSA dans un environnement bilingue.

**Mots-clés**

Autisme, Bilinguisme, développement du langage